

**CZECHSELECTION**   


**MAISON & OBJET 2013**

18. - 22. 1. 2013



**MINISTÈRE DE L'INDUSTRIE ET DU COMMERCE  
DE LA RÉPUBLIQUE TCHÈQUE**

**MINISTRY OF INDUSTRY AND TRADE  
OF THE CZECH REPUBLIC**

Na Františku 32  
110 15 Praha 1, République tchèque  
T: +420 224 851 111  
f: +420 224 811 089  
e: [posta@mpo.cz](mailto:posta@mpo.cz)  
[www.mpo.cz](http://www.mpo.cz)

**AMBASSADE DE LA RÉPUBLIQUE TCHÈQUE  
EMBASSY OF THE CZECH REPUBLIC**

15, Avenue Charles Floquet, 75007 Paris, France  
T: +33 1 40 65 13 00  
f: +33 1 40 65 13 13  
e: [paris@embassy.mzv.cz](mailto:paris@embassy.mzv.cz)  
[www.mzv.cz/paris](http://www.mzv.cz/paris)

**CZECHTRADE PARIS**

18, rue Bonaparte, 75006 Paris, France  
T: +33 1 45 62 30 78  
f: +33 1 45 62 30 69  
e: [paris@czechtrade.cz](mailto:paris@czechtrade.cz)  
[www.czechtrade.fr](http://www.czechtrade.fr)

**GENTRE TCHÈQUE  
CZECH CENTER**

18, rue Bonaparte, 75006 Paris, France  
T: +33 1 53 73 00 22  
f: +33 1 53 73 00 27  
e: [ccparis@czech.cz](mailto:ccparis@czech.cz)  
[www.czechcentres.cz/paris](http://www.czechcentres.cz/paris)



MINISTRY OF  
INDUSTRY AND TRADE

## Maison et Objet

**Organisation:** Ministère de l'Industrie et du Commerce de la République tchèque

**Coopération:** Musée des Arts Décoratifs à Prague

Czech Selection au salon « Maison et Objet » est constituée des produits des entreprises tchèques sélectionnées au concours organisé par le Ministère de l'Industrie et du Commerce de la République tchèque. Le ministère encourage ainsi l'exportation des entreprises tchèques désirant réussir sur les marchés internationaux du design et les enrichir par la créativité des designers locaux et le savoir-faire de production spécifique, principalement dans le domaine de la verrerie et du mobilier. Czech Selection participera au salon « Maison et Objet » dans le pavillon Now! Design à vivre pour la quatrième fois. Les produits des entreprises participantes possèdent-ils un trait commun réagissant à notre époque et à ses besoins? Pouvez-vous discerner une caractéristique commune dans la collection Czech Selection 013?

Dans le design, la période de récession économique favorise plutôt les approches fonctionnelles, constructives et objectives. Et avec un certain degré de généralisation, on peut constater que ce sont précisément ces approches qui rejoignent la tradition de pensée tchèque dans le design ainsi que dans l'architecture basée sur le fonctionnalisme d'avant-guerre. La Tchécoslovaquie fut dans les années trente l'un des rares pays où le fonctionnalisme s'est massivement répandu dans les foyers des classes moyennes qui l'ont adopté comme mode de vie moderne et démocratique. L'héritage mental du fonctionnalisme de l'avant-guerre, perçu comme un standard inégalable de l'ordre démocratique et des valeurs morales, est très fort même dans le milieu tchèque actuel. Il se rapporte à la méfiance a priori envers le luxe et le superflu, typique aussi pour les années vingt et trente. Même le premier président de l'Etat indépendant tchécoslovaque, Masaryk, a initié les classes aisées à la sobriété, servant lui-même d'exemple. L'idée moderniste de bon design démocratique fut ruinée après la guerre par la production industrielle socialiste centralisée, dont le résultat fut non seulement la qualité misérable des objets de la vie quotidienne, mais aussi leur manque absolu sur les marchés.

Même après la chute du rideau de fer, la conception égalitaire du design ne cède que lentement à une vue plus complexe et personnelle sur le design. Le sujet Luxe, comme source d'inspiration et de créativité, apparaît pour la première fois dans le milieu tchèque au festival Designblok 012. La même année, la réhabilitation de la notion de luxe dans le milieu tchèque a également tiré profit de l'importante reconstruction du mobilier de la villa Tugendhat

à Brno, entreprise suite à de nouvelles recherches dans les archives de la succession de Mies van der Rohe par l'entreprise A.M.O.S. DESIGN, participant à Czech Selection. Il est intéressant que le public professionnel tchèque des années trente snobait ou critiquait comme esthétisme amoral cette construction moderne; sous les régimes totalitaires du nazisme et du socialisme, la villa fut gravement endommagée et c'est seulement de nos jours que le public peut pleinement apprécier non seulement son plan d'espace, mais aussi les effets des matériaux rares dans son intérieur, participant fondamentalement à la conception unique de la villa.

Dans le milieu tchèque naît ainsi peu à peu la compréhension pour les créations non standards, uniques et brillantes du design. Reste désormais typique plutôt le chemin modeste de « l'humilité et de la pureté », non dépourvu d'humour et de poésie, ce qui sont également les caractéristiques de Czech Selection de cette année. Les entreprises de mobilier mettent l'accent sur la simplicité et l'universalité de l'utilisation. C'est l'une des devises du mobilier urbain de la société **MMCITÉ**, maintes fois récompensée. Le banc Miela représente l'équilibre idéal entre la tradition historique et le design dynamique contemporain. De manière semblable, le mobilier de l'entreprise de menuiserie **PROCESS** adapte la tradition du modernisme au dynamisme de la vie actuelle, ainsi que l'entreprise **A.M.O.S. DESIGN** qui s'est fait inspirer par la reconstruction du fauteuil en tubes de l'architecte Mies van der Rohe. La plus ancienne entreprise de mobilier tchèque **TON**, avec sa tradition dans la technologie de bois courbé, élargit sa coopération avec les designers tchèques et étrangers, et exporte ses chaises dans le monde entier. En 2012, elle a remporté le prestigieux prix « Interior Innovation Award » pour le portemanteau Tee et la chaise 002, conçus par les designers tchèques Jan Padrnos et Jaroslav Juřica. L'entreprise de menuiserie **LUGI** présente la collection du jeune et talentueux designer Matěj Chabera qui invente des solutions créatives et économiques dans la logique de la construction et du détail artisanal. Une autre conception dans la collection de mobilier est présentée par le studio **DAD** de l'architecte Helena Dařbujánová, qui réagit aux besoins des pièces décoratives de meubles dans les intérieurs féminins.

L'exposition des luminaires excelle elle aussi par la simplicité de ses formes. L'entreprise **ATEH**, lauréat de nombreux prix nationaux et internationaux, présente sa nouveauté, le module flexible de luminaire en plastique en plusieurs variantes. Deux autres entreprises se spécialisent dans la fabrication des luminaires en verre et tirent profit du savoir-faire des verreries de la Bohême du Nord. Une entreprise jeune et dynamique, **BROKIS**, présente

la nouvelle collection des designers Lucie Koldová et Dan Yeffet, qui ont fondé leur studio à Paris. Ils ont obtenu le prix de festival pragois Designblok 012 pour Shadow luminaires. La société **LASVIT**, qui réalise ses objets lumineux grandioses dans le monde entier, représente sa production par une nouveauté atypique, des luminaires subtils, conçus par le designer japonais Oki Sato, le fondateur du studio de design acryf Nendo de Tokyo. La coopération de la société Lasvit avec le studio Nendo a été récompensée en 2012 pour ses efforts dans le domaine de l'exploitation des qualités exceptionnelles de l'art de la verrerie tchèque.

La fabrication de verre en Bohême a non seulement une tradition, mais aussi des mordus, qui veillent à la préservation des procédés artisanaux uniques ainsi qu'à l'application des nouvelles technologies du XXIème siècle. La marque **VERREUM** de la société SPACE, couronnée de nombreux prix, qui se spécialise dans la technologie unique du verre argenté, élargit son cercle de coopération avec d'autres designers, comme en témoignent la récente réalisation du projet du célèbre designer Arik Levy ou la coopération avec les étudiants tchèques du studio deForm. La verrerie **BOMMA** présente la collection high-tech crystal, fabriquée en cristal de Bohême et taillée à l'aide des technologies de ponçage automatiques de son propre savoir-faire. Le phénomène mondial reconnu de l'art de la taille du verre tchèque de la production de la verrerie BOMMA acquiert une dimension fraîche et actuelle, récompensée par les prix nationaux pour la stratégie de la coopération dynamique avec les designers de verre chevronnés ainsi qu'avec les étudiants. Tandis que les produits des marques VERREUM, BOMMA et les objets de décoration de table de la société de joaillerie **BELDA FACTORY** montrent plutôt la voie de la simplicité fonctionnelle et poétique du design, l'entreprise **ACDT** présente sous la marque **MARIENBERG** des objets en verre uniques s'inspirant des processus de la nature et appliquant une technologie spécifique du sablage du verre.

Espérons que Czech Selection au salon « Maison et Objet 013 » révélera également l'intérêt du public étranger laïc et professionnel grâce à la conception de l'installation du studio **OLGOJ CHORCHOJ** qui fait partie des principaux studios de design en République tchèque prenant soin de la continuité du travail innovatif du design en Bohême, de la recherche de nouveaux talents et de leur débouché dans la production industrielle.

### Iva Knobloch

Musée des Arts Décoratifs à Prague

## Maison et Objet

**Organization:** The Ministry of Industry and Trade of the Czech Republic

**Cooperation:** Museum of Decorative Arts in Prague

Just like every year, the Czech Selection at Maison et Objet is composed of products from companies who participated in the selection proceedings organized by the Ministry of Industry and Trade of the Czech Republic. In doing so, the Ministry helps the export of Czech companies who desire to succeed in the international design market, contribute to it with the creativity of local designers and specific manufacturing know-how, especially in the area of glass making and furniture manufacturing. The Czech Selection has participated in Maison et Objet four times to date in the Design Now! Pavilion. Can we trace any general characteristics of the Czech Selection 013 collection?

The times of economic recession favors rather functional and constructive approach in design. If we may generalize these topical approaches intersect with the tradition of Czech thinking in design and architecture which originates from the pre-war functionalism. In the 1930's, Czechoslovakia was one of the very few countries where functionalism mass expanded in middle class households - they accepted it and adapted to it as a progressive, democratic lifestyle. The mental inheritance of the pre-war functionalism perceived as an insuperable standard of democratic system and moral values is very strong even in the current Czech environment. It has something to do with the apriori mistrust of luxury which was also typical in the 20's and 30's. Even the first president of the independent Czechoslovakia, Masaryk, urged the rich class to moderation and he himself was a great example. The modernistic idea of a good democratic design was ruined by socialists after the war, who centrally controlled industrial production, which led to not only miserable quality of household items, but also a total market deficit.

Even after the fall of the Iron Curtain, the egalitarian understanding of design only slowly progressed to a more complex and personal view of design. The «Luxury» topic as a spawn for inspiration and creativity appeared in the Czech Republic for the very first time at the Designblok 012 Festival. In the same year, the rehabilitation of term «luxury» in the Czech environment was also aided by a thorough reconstruction of the Tugendhat Villa in Brno performed in compliance with the new archive research of the inheritance of Mies van der Rohe by the A.M.O.S. DESIGN company, a participant of Czech Selection

It is interesting that in the 30's, the Czech audience ignored this important building or criticized it as amoral aestheticism. During the totality regimes of Nazism and socialism, the villa was greatly damaged and only now, the public can appreciate not only its interior space, but also the effects of precious materials in the interior which significantly contribute to the unique design of the villa.

The Czech audience is therefore slowly building up understanding to non-standard, unique and magnificent acts in design. The typical non-pompous way of «humbleness and purity» is here to stay, not lacking humor and poetry; it is characteristic also for the this year's Czech Selection. The furniture making companies stress simplicity and universality of use. That is one of the values of the street furniture of the **MMCITĚ** company, awarded many times. The Miela Bench represents an ideal balance between historical tradition and contemporary dynamic design. Similarly, also the newest furniture of the **PROCESS** cabinetmaking company updates the tradition of modernism for life today. The **A.M.O.S. DESIGN** company was also inspired by the reconstruction of the Flat Bar Chair Mies van der Rohe. The oldest Czech furniture company, **TON**, with the traditional technology of wood bending, enlarges its cooperation with Czech and foreign designers and expands its assortment of chairs worldwide. In 2012, it was awarded the prestigious Interior Innovation Award for the Tee hanger and 002 chair, designed by Czech designers Jan Padrnos and Jaroslav Juřica. The furniture maker, **LUGI**, presents a collection of a young and talented designer, Matěj Chabera, who invents budget-friendly solutions using logical construction and craftsman detail. Another approach in the furniture collection is presented by the **DAD** architect studio of the architect Helena Dařbujánová who reacts to the need of decorative furniture pieces for women's interiors.

Also the exhibition of light fixtures excels with exemption from shape. The **ATEH** company, the winner of many national and international awards, presents its latest news, a flexible module of a plastic light with several variations. Two other companies specialize in glass light fixtures and use the know-how of North Bohemian glass factories. A young and fresh company, **BROKIS**, presents another collection from the designers Lucie Koldová and Dan Yeffet, founders of their own studio in Paris. They have already been honored with a national award for presentation of Shadow light on Prague Designblok Festival. The **LASVIT** company, expanding with its grandiose lighting objects worldwide, presents a new product atypical for its standard production; subtle lighting designs by a Japanese designer, Oki

Sato, the founder of the very active designer studio, Nendo, in Tokyo. The cooperation of the Lasvit company with the Nendo studio received the 2012 award for exceptional processing of qualities of the Czech glass making craft.

In Bohemia, glass making is not only a tradition, it also has many enthusiasts who deeply care about preservation of unique craftsman procedures as well as about application of new technologies of the 21st century. The **VERREUM** brand of the SPACE company, winner of many honorable titles, which specializes in the unique technology of silver glass, expands the pool of collaborating designers, as demonstrated by the freshly realized design by the famous designer Arik Levy, or the cooperation with Czech students from the deForm studio. The **BOMMA** glass factory presents a high-tech crystal collection made of Czech crystal and cut using automatic cutting technologies based on their own special know-how. With the production of the BOMMA glass factory, the worldwide recognized phenomena of Czech cut glass gets an updated fresh dimension, reflected in domestic prices for the dynamic strategy of cooperation with experienced glass designers as well as with students. While the products of brands VERREUM, BOMMA and accessories of the family jewelry company, **BELDA FACTORY**, show rather the path of functional and poetic simplicity of the design, the ACDT company presents as its **MARIENBERG** brand unique glass pieces inspired by natural processes and using the specific technology of sand blasting.

We hope that the Czech Selection exhibition at Maison et Objet 013 will pique the interest of general and experts audience. Also, thanks to the exhibition design by OLGOJ CHORCHOJ studio which is one of the leading design studios in the Czech Republic we are able to take care of the continuity of respectable design works in Bohemia, searching for new talents and employing them in industrial production.

**Iva Knobloch**

Museum of Decorative Arts in Prague

# A.M.O.S. DESIGN

L'une des sociétés leader dans le domaine de la réalisation d'intérieur - suivant les besoins des clients et développant des solutions uniques; à partir de dessins, par les visualisations jusqu'au prototype et à la livraison complète.

Ses propres capacités de production dans la production de meubles et d'éléments spéciaux de DuPont™ CORIAN®.

One of the leading companies in the field of interior design, A.M.O.S. DESIGN meets clients' needs and develops unique solutions, from drawings through visualizations to prototypes and a complete delivery service. A.M.O.S. DESIGN has its own production facility for furniture and special elements from DuPont™ Corian®.



## **Produit / Product**

BRNO LOUNGE CHAIR, SYSTÈME LIGHTHOUSE -  
hôtel signage / LIGHTHOUSE SYSTEM - hotel signage

## **Designer**

Vladimír Ambroz

## **Nom de l'entreprise / Trade name**

A.M.O.S. DESIGN, s.r.o.

## **Téléphone / Phone number**

+420 542 212 898, +420 777 260 707

## **Email**

[amos@amosdesign.cz](mailto:amos@amosdesign.cz)

[www.amosdesign.cz](http://www.amosdesign.cz)



# ATEH

Principal fabricant tchèque de luminaires. Les magnifiques formes organiques des produits permettent de fournir des abat-jours en matériau de qualité à couleur résistante (plexiglas), des lampes aux formes géométriques (Aquarium), de différentes dimensions selon la demande du client. La compagnie ATEH propose également la possibilité de produire de petites gammes de luminaires conçus par le client.

Leading Czech manufacturer of lighting fixtures. The beautiful organic shapes of their products enable ATEH to supply lampshades made from high-quality and colour-fast material (plexiglass) and lamps featuring geometric forms (Aquarium) in different sizes according to customers' requirements. ATEH is also capable of producing small series of lighting products designed by the customer.



## **Produit / Product**

FLOWER, ENGINE

## **Designer**

Filip Streit

## **Designers collaborateurs / Co-operating designers**

Miloš Zimula

## **Nom de l'entreprise / Trade name**

Ateh, spol. s r.o.

## **Téléphone / Phone number**

+420 777 304 463

## **Email**

[ateh@ateh.eu](mailto:ateh@ateh.eu)

[www.ateh.eu](http://www.ateh.eu)



# BELDAFACTORY

Une compagnie familiale de longue tradition, Belda est spécialisée dans la joaillerie et les objets de designer faits selon ses propres design. La compagnie coopère également avec les designers tchèques importants mais n'a pas peur de travailler avec des étudiants.

A family company with a long tradition, Belda specializes in jewelry and designer objects made according to its own designs. The company also cooperates with prominent Czech designers, but is also not afraid to collaborate with students.



## **Produit / Product**

Vase White Lady, necklace 3d

## **Designers**

Viktorie Beldová, Jiří Belda, Alena Beldová

## **Nom de l'entreprise / Trade name**

Belda spol., s.r.o.

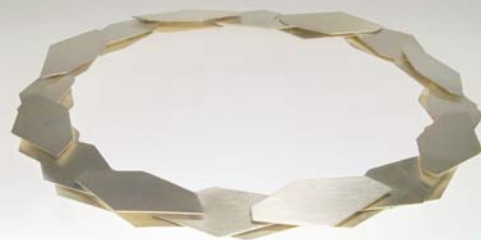
## **Téléphone / Phone number**

+420 732 711 146

## **Email**

viki@belda.cz

[www.belda.cz](http://www.belda.cz)





# BOMMA

BOMMA vous présente une collection saisissante, contemporaine de verres en cristal, de matériel pour les bars et des accessoires en cristal, conçus par les artistes chèque et internationaux de premier niveau, dans un style moderne, non conventionnel, basé sur les dernières tendances du marché mondial. La principale devise de toutes les collections de cristal est l'approche individuelle et la variabilité des décorations uniques.

Designed by the leading Czech and International glass artists in a modern, unconventional style based on the latest worlds fashion trends, BOMMA presents a striking collection of contemporary crystal stemware, barware and accessories. The main motto of all crystal collections is an individual approach and variability of unique decorations.



**Produit / Product**

STONE

**Designer**

Jiří Pelcl

**Nom de l'entreprise / Trade name**

BOHEMIA MACHINE CO.LTD.

**Téléphone / Phone number**

+420 569 453 149

**Email**

info@bomma.cz

**www.bomma.cz**



# BROKIS

La société Brokis a été fondée par un groupe de spécialistes ayant dédié leur vie à la production d'appareils d'éclairage de qualité. L'expérience de la société dans la production de verre de haute qualité et les designers associés du monde entier ont donné naissance à une série de lampes contemporaines fabriquées à la main, illustrant la conviction que la beauté du design doit toujours aller de pair avec la qualité.

Brokis was founded by a group of specialist who have dedicated their lives to the production of fine lighting fixtures. The company's experience with producing high quality glass and supporting designer from all over the world has given birth to a line of handmade contemporary lamps that exemplify the belief that beautiful design must always come together with quality.



## **Produit / Product**

MEMORY

## **Designer**

Boris Klimek

## **Designers collaborateurs / Co-operating designers**

Lucie Koldová and Dan Yeffet, Olgoj Chorchoj,  
Dan Gonzalez, Tomas Varga

## **Nom de l'entreprise / Trade name**

Brokis, s.r.o.

## **Téléphone / Phone number**

+420 567 211 517

## **Email**

brokis@brokis.cz

[www.brokis.cz](http://www.brokis.cz)



# HELENA DAŘBUJÁNOVÁ

Helena Dařbujánová est architecte et se consacre au design depuis 2009. En 2012, elle a pour la première fois participé à Maison & Objet à Paris, dans la section Czech selection. Elle a alors commencé à élaborer sa propre marque « Helena Dařbujánová ».

La production de type manufacturier utilise des ressources humaines existantes et présente les meilleurs travaux des artisans de Hradec Králové : tapissiers, menuisiers, travail des métaux, haute couture...

Helena Dařbujánová is an architect and has been working in design since 2009.

In 2012 she is participating in the Maison & Objet in Paris as a part of the Czech selection.

She is starting to develop her own brand « Helena Dařbujánová ».

The production is manufactory using current sources and presenting the best work of craftsmen's hands from region of Hradec Králové : upholsterers, cabinetmakers, tailors, metalworkers...



## **Produit / Product**

MACARONS – stools, tables and bowls

## **Designer**

Helena Dařbujánová

## **Nom de l'entreprise / Trade name**

DAD STUDIO, s.r.o.

## **Téléphone / Phone number**

+420 774 099 000

## **Email**

darbujanova@dadstudio.cz, info@dadstudio.cz

[www.helenadarbujanova.cz](http://www.helenadarbujanova.cz)



# LASVIT

Lasvit est le principal designer et fabricant de garnitures légères contemporaines spécifiques et d'installations en verre focus pour les espaces publics des meilleurs hotels du monde ainsi que d'autres prestigieux intérieurs commerciaux et résidentiels.

Lasvit is a leading designer and manufacturer of bespoke contemporary light fittings and focal glass art installations for the public areas of the world's best hotels and other prestigious commercial or residential interiors.



**Produit / Product**

Press Lamp, Inhale Lamp

**Designer**

Oki Sato of Nendo Studio

**Nom de l'entreprise / Trade name**

LASVIT, s.r.o.

**Téléphone / Phone number**

+420 325 516 330

**Email**

marketing@lasvit.com

**www.lasvit.com**



# LUGI

LUGI est un fabricant de meubles tchèque qui fournit des intérieurs sur mesure et produit sa propre ligne de mobilier et d'accessoires d'intérieurs soigneusement guidée. LUGI collabore internationalement avec des architectes et designers pour créer des produits ou des intérieurs qui grâce à leurs qualités et une esthétique intemporelle représentent la valeur durable.

LUGI is a Czech furniture maker that produces complete custom interior solutions and a curated collection of furniture and interior accessories. LUGI co-operates internationally with a range of renowned architects and designers to create products and interiors that represent a lasting value through their perfect quality and timeless aesthetics.



## **Produit / Product**

Servant 02

## **Designer**

Matěj Chabera

## **Nom de l'entreprise / Trade name**

LUGI, s.r.o.

## **Téléphone / Phone number**

+420 702 079 890

## **Email**

info@lugi.cz

[www.lugi.cz](http://www.lugi.cz)



# MARIENBERG

Les nouveaux produits en verre de Jan Falta reflètent les motifs naturels des fonds marins. Les "coraux" sont faits en plusieurs couleurs et représentent la combinaison de différentes techniques surtout la technique du sablage profond. La beauté de ces objets est soulignée par l'éclairage.

The new crystal glass objects by Jan Falta are firstly hand-crafted from two colours of liquid glass into a disk shape, and then patterned by a high pressure jet of sand to create the deep channelled final effect. This piece of art is best seen illuminated by either spot light or background lighting.



## **Produit / Product**

AMBER CORAL, RUBY CORAL

## **Designer**

Jan Falta

## **Designers collaborateurs / Co-operating designers**

Rostislav Materka

## **Nom de l'entreprise / Trade name**

ACDT, s.r.o.

## **Téléphone / Phone number**

+420 777 884 967

## **Email**

jan.lukavsky@marienberg.cz

**[www.marienberg.cz](http://www.marienberg.cz)**



# MMCITÉ

Un banc au caractère marqué mis en valeur par les formes galbées des parties latérales moulées. Sa ligne est renforcée par le plateau supérieure du dossier arrondie avec élégance. Banc classique, dont la qualité de réalisation pourra s'intégrer aussi bien dans des sites historiques que dans les localités d'architecture moderne.

This charismatic bench profits from the modelled anatomy of its sideboard castings and is enhanced by the softly shaped upper lamella of the armrest. This is a carefully elaborated bench, and has been cultivated for the contours to flutter above the paving, bringing new craftsmanship standards to the field of street furniture.



## **Produit / Product**

Miela

## **Designers**

David Karásek, Radek Hegmon

## **Nom de l'entreprise / Trade name**

mmcité

## **Téléphone / Phone number**

+420 572 434 292

## **Email**

[sales@mmcite.cz](mailto:sales@mmcite.cz)

[www.mmcite.com](http://www.mmcite.com)



# PROCESS CZ

Agissant à la fois sur le marché tchèque et les marchés étrangers, Process se centralise sur le design et la fabrication du mobilier moderne et des solutions faites mains pour des éléments intérieurs originaux. Les meilleures qualités sont sa main d'oeuvre matérielle et l'accent sur le détail. Le processus collabore avec des designers tchèques importants et des architectes.

Operating on both Czech and foreign markets, Process focuses on designing and manufacturing modern furniture and custom-made solutions for original interior elements. The best qualities are its material workmanship and an emphasis on detail. Process collaborates with prominent Czech designers and architects.



## **Produit / Product**

AL MARA

## **Designer**

Maxim Velčovský

## **Designers collaborateurs / Co-operating designers**

Olgoj Chorchoj, Lucie Koldová, Jerry Koza

## **Nom de l'entreprise / Trade name**

Process CZ, s.r.o.

## **Téléphone / Phone number**

+420 244 910 420, +420 737 400 234

## **Email**

[process@process.cz](mailto:process@process.cz)

[www.process.cz](http://www.process.cz)





# TON

MOJO est la première chaise de bureau entièrement en bois du designer slovaque Michal Riabič, grâce à laquelle nous avons perpétué plusieurs décennies de tradition dans la courbure du bois, et avons été les premiers à la transporter dans l'univers du bureau. Le designer Jaroslav Juřica perpétue la tradition de Michael Thonet, et, tout en conservant le confort et la perfection du design, il a fait avancer d'un pas supplémentaire sa légendaire chaise n°14, constituée de 6 pièces. Il a divisé six par deux, donnant naissance à la 002.

MOJO is the first all-wood office chair by a Slovak designer Michal Riabič, thanks to which we have resumed a decades-long tradition of wood bending and which was transferred by us, as the first in the world, to the office furniture segment. The designer Jaroslav Juřica continues in the tradition of Michael Thonet and improves his legendary chair No. 14, which consists of 6 parts, he shifts it further, while respecting comfort and perfect design. He divided six by two and 002 was created.



## Produit / Product

MOJO, 002

## Designers

Michal Riabič, Jaroslav Juřica

## Nom de l'entreprise / Trade name

TON a.s.

## Téléphone / Phone number

+420 573 325 111

## Email

info@ton.eu

[www.ton.eu](http://www.ton.eu)



# VERREUM

VERREUM vise de devenir le leader du marché du verre de design exclusif tchèque. VERREUM est l'un des producteurs restants de verre argenté reliant les anciennes techniques utilisées depuis des siècles en République tchèque avec les idées des célèbres designers contemporains tchèques et étrangers.

VERREUM aims to become one of the leaders on the market with exclusive Czech handmade design glass. VERREUM as one of the remaining producers of unique silvered glass joins up old glassmaking techniques used in CZ for many centuries with ideas of today's famous Czech as well as foreign designers.



## **Produit / Product**

VEGETAL DROPS, INFLUENCE COLLECTION,  
NORMA, WAVE, FJODOR

## **Designers**

Arik Levy, Sebastian Herkner, Jiří Pelcl, Rony Plesl

## **Designers collaborateurs / Co-operating designers**

Olgoj Chorchoj, Petr Vačura, Michael Koenig

## **Nom de l'entreprise / Trade name**

Verreum-SPACE CZ, s.r.o.

## **Téléphone / Phone number**

+420 222 541 363

## **Email**

[weiser@verreum.cz](mailto:weiser@verreum.cz)

[www.verreum.cz](http://www.verreum.cz)



## **CZECH SELECTION 2013**

l'exposition de la République tchèque au salon Maison et Objet 2013

## **DU 18 AU 22 JANVIER 2013**

Maison et Objet 2013, Paris

### **Organizer:**

The Ministry of Industry and Trade of the Czech Republic

### **Implementation:**

EXPO, IGC GROUP, s.r.o.

### **Installation architect:**

Studio Olgoj Chorchoj - Michal Froněk, Daniel Gonzales

### **Graphic design:**

PILOT v.o.s.

### **Curator:**

Iva Knobloch

### **Cooperation:**

The Museum of Decorative Arts in Prague



**MAISON & OBJET 2013**

18. - 22. 1. 2013