

**CZECHSELECTION** 

**MAISON & OBJET 2012**

20.-24. 1. 2012



**MINISTÈRE DE L'INDUSTRIE ET DU COMMERCE  
DE LA RÉPUBLIQUE TCHÈQUE**

**MINISTRY OF INDUSTRY AND TRADE  
OF THE CZECH REPUBLIC**

Na Františku 32  
110 15 Praha 1, République tchèque  
T: +420 224 851 111  
f: +420 224 811 089  
e: [posta@mpo.cz](mailto:posta@mpo.cz)  
[www.mpo.cz](http://www.mpo.cz)

**AMBASSADE DE LA RÉPUBLIQUE TCHÈQUE  
EMBASSY OF THE CZECH REPUBLIC IN FRANCE**

15, Avenue Charles Floquet, 75007 Paris, France  
T: +33 1 40 65 13 00  
f: +33 1 40 65 13 13  
e: [paris@embassy.mzv.cz](mailto:paris@embassy.mzv.cz)  
[www.mzv.cz/paris](http://www.mzv.cz/paris)

**CZECHTRADE PARIS**

18, rue Bonaparte, 75006 Paris, France  
T: +33 1 45 62 30 78  
f: +33 1 45 62 30 69  
e: [paris@czechtrade.cz](mailto:paris@czechtrade.cz)  
[www.czechtrade.fr](http://www.czechtrade.fr)

**CENTRE TCHÈQUE**

**CZECH CENTER**

18, rue Bonaparte, 75006 Paris, France  
T: +33 1 53 73 00 22  
f: +33 1 53 73 00 27  
e: [ccparis@czech.cz](mailto:ccparis@czech.cz)  
[czechcentres.cz/paris](http://czechcentres.cz/paris)



MINISTRY OF  
INDUSTRY AND TRADE

## Maison et Objet

**Organisation:** Ministère du Commerce et de l'Industrie de République tchèque

**Coopération:** Musée des Arts Décoratifs à Prague

La collection Czech Selection, présentant les entreprises de République tchèque, participera déjà pour la troisième fois au salon international Maison et Objet. Parmi seize marques, spécialisées dans la fabrication de mobilier, luminaires et objets en verre, nous trouvons non seulement des entreprises ayant leur place établie sur le marché mondial, mais aussi les jeunes studios, aux concepts frais et innovants. Les entreprises ayant leurs sièges sur l'ensemble du territoire de République tchèque, bénéficient du savoir-faire et des expériences artisanales et industrielles de leurs régions, et de la coopération avec des designers talentueux de toutes générations.

La société **TON** appartient aux plus anciens créateurs de mobilier. Le fauteuil Merano, conçu par le designer italien Alex Gufler, a reçu le prix Red Dot Design Award 011. La collection de chaises et de fauteuils a également été récompensée par des prix de design tchèques pour leur simplicité, ergonomie et qualité d'exécution. L'entreprise renommée de fabrication de mobilier **MMINTERIÉR** de Luhačovice présente le fauteuil Fuga, inspiré par la musique de Bach et conçu par le designer attiré de l'entreprise, René Šulc. L'entreprise pragoise d'ébénisterie **PROCESS CZ**, dotée d'une renommée internationale dans le domaine du mobilier expérimental, présente la coiffeuse Princess. L'architecte **HELENA DĀRBUJÁNOVÁ** de Hradec Králové a attiré ces derniers temps l'attention sur la fabrication de son mobilier atypique, destiné à la relaxation et le plaisir personnel de chacun. Le boudoir Lola, présenté au salon, a reçu plusieurs distinctions tchèques. Des nouveautés en corian ont été préparées par l'entreprise **A.M.O.S. DESIGN** de Brno, qui a obtenu le prix Design and Design International Award 2011 pour le mobilier conçu par le designer attiré de l'entreprise, Vladimír Ambroz. L'entreprise **MMCITĚ** de Blůvce a acquis une renommée internationale dans le domaine du mobilier urbain par ses réalisations dans de nombreux pays européens.

Les luminaires exclusifs sont proposés par trois entreprises tchèques représentées au salon. La plus ancienne d'entre elles, **ATEH** de Brno, présente une variante innovée du luminaire Flower, selon le concept de Filip Streit, qui a obtenu un grand nombre de prix, par exemple Good Design. D'autres luminaires tels que Wave ou Lin ont été conçus par Miloš Zimula. La société **LASVIT**, l'un des importants fabricants tchèques de structures de luminaires de luxe, d'installations en verre et de collections de luminaires, ayant reçu de nombreux prix, réalise des projets de luminaires dans des résidences privées, hôtels et espaces publics des grandes villes du monde. Le luminaire UOVO, à l'aspect d'illusion, en verre soufflé à la main, a été conçu par Rony Plesl. La société **BROKIS**, récemment fondée, se spécialise dans des collections progressives de lampes de design, selon les conceptions des designers

renommés Olgoj Chorchoj, Karel Volf, Lucie Koldová, Dan Yeffet, Daniel Gonzáles et Tomáš Varga, et a déjà été récompensée par de nombreux prix.

Les entreprises récemment créées travaillant avec le verre conquièrent le marché tchèque et mondial par leur qualité de pointe dans le domaine du travail du verre et du design inventif. La verrerie **BOHEMIA MACHINE** de Světlá nad Sázavou, spécialisée dans la taille automatique du verre des sets à boisson, présente les ensembles des designers mondialement connus František Vizner et Jiří Pelcl, et du designer britannique Thomas Jenkins. La technologie exceptionnelle du verre argenté et du travail à la main est proposée par la société **SPACE** et sa marque **VERREUM**. Elle présente de nouvelles collections de sets de verres à boissons et de vases conçus par les professeurs de la Faculté des Arts et Métiers, Jiří Pelcl et Rony Plesl, et les designers allemands de jeune génération Michael Koenig et Sebastian Herkner. La société **ACDT (MARIENBERG)**, spécialisée dans le verre soufflé et taillé, présente une nouveauté de son catalogue, le verre taillé à la main de Jan Falta, avec une illustration comique. **QUBUS DESIGN STUDIO**, qui possède son propre magasin exclusif dans le centre de Prague, a préparé pour Paris une nouvelle collection de luminaires, de vases et d'accessoires d'intérieur. Le design de Jakub Berdych est considéré comme un message personnel et une mise à jour amusante des objets du quotidien des ménages tchèques. **BOA DESIGN**, spécialisé dans les projets de mode et d'intérieur, présente le verre et les sacs Flame des designers Petr Mikošek et Michaela Vrátníková. Les collections en petites séries aux formes originales se distinguent par leur qualité de finition. La production unique de la société **MONSTERRA** est représentée par des suspensions murales Flying Jungle en verre fabriquées à la main pour la culture de plantes d'appartement de l'architecte Petr Baletka, qui a initié le design et l'instruction dans le domaine des méthodes actuelles de culture de plantes d'intérieur. La collection d'accessoires d'intérieur de l'entreprise familiale **BELDFACTORY** de Bohême du Nord, selon la conception de Jiří Belda en cuivre et tombac, démontre l'orientation de l'entreprise sur la fabrication de bijoux.

La collection d'exposition Czech Selection présente des objets uniques portant en eux le soin de la haute qualité du travail de matériaux, le savoir-faire traditionnel, en particulier dans le domaine du travail du verre, le courage des fabricants d'expérimenter, surtout dans le domaine du mobilier et des luminaires, tout comme les concepts des designers, innovant le cadre de vie du XXI<sup>e</sup> siècle.

**Iva Knobloch**

Musée des Arts Décoratifs à Prague



## Maison et Objet

**Organization:** The Ministry of Industry and Trade of the Czech Republic

**Cooperation:** Museum of Decorative Arts in Prague

It is the third time that the Czech Selection collection, presenting companies from the Czech Republic, has attended the Maison et Objet international show. Among the sixteen brands specializing in production of furniture, lighting, glass objects we can find companies established in the international market as well as young studios with fresh concepts. The companies have their seat throughout the Czech Republic, they use know-how of the regional craft and industrial background and cooperation with talented designers of all generations.

The oldest furniture-making companies include **TON**. The Merano armchair, designed by the Italian designer Alex Gufler was granted the Red Dot Design Award 011. The collection of chairs and armchairs was also granted numerous Czech awards for design thanks to its simplicity, ergonomic design and the quality of execution. The established furniture-making company **MMINTERIÉR** from Luhačovice presents the Fuga armchair, inspired by the Bach's music and designed by René Šulc, the key designer of the company. The chest-making company **PROCESS CZ** from Prague, internationally renowned thanks to its experimental furniture, presents the Princess dressing table. **HELENA DAŘBUJÁNOVÁ**, the architect from Hradec Králové, has recently drawn attention by her production of non-typical furniture for relaxation and personal experience. The presented Lola bower was granted many Czech awards. **A.M.O.S. DESIGN** from Brno that was granted the Design and Design International Award 2011 for furniture designed by the key company's designer Vladimír Ambroz prepared novelties from corian. **MMCITĚ** from Bílovice gained international respect in the area of municipal mobiliary, realizing its works in many European countries.

Three of the Czech companies represented at the show offer exclusive lights. The oldest one, **ATEH** from Brno, presents an innovated alternative of the Flower light according to the design by Filip Streit that received many awards, e.g. Good Design. Other lights, such as Wave and Lin, were designed by Miloš Zimula. **LASVIT**, the leading Czech manufacturer of luxury light constructions, glass installations and collections of lights that were granted many awards, realized lighting projects in private residences, hotels and at public places of big cities around the world. The prelude-like light UOVO made of manually blown glass was designed by Rony Plesl. **BROKIS** founded not very long ago specializes in progressive design collections of lamps according to designs of renowned designers Olgoj Chorchoj, Karel Volf, Lucie Koldová, Dan Yeffet, Daniel González and Tomáš Varga and received many awards for them.

Glass-processing companies founded only recently win the Czech and the international market by the top quality

of glass processing and inventive design. **BOHEMIA MACHINE**, the glass-making plant in Světlá nad Sázavou, specializing in cutting glass for drinking sets, presents collections of world-renowned designers František Vizner, Jiří Pelcl and the British designer Thomas Jenkins. **SPACE** and its brand **VERREUM** offers unique technology of silvery glass and hand-processing. It presents new collections of drinking sets and vases designed by teachers of the Academy of Arts, Architecture and Design Jiří Pelc and Rony Plesl, and German designers of the young generation Michael Koenig and Sebastian Herkner. **ACDT (MARIENBERG)**, specializing in blown and cut glass, presents a novelty from its catalogue, manually cut glass by Jan Falta with funny illustration. **QUBUS DESIGN STUDIO** with a brick-and-stone shop in the centre of Prague has prepared a new collection of lights, vases and interior accessories. The design by Jakub Berdych represents both a personal message and witty update of objects from the Czech vernacular environment. **BOA DESIGN**, specializing in fashion and interior projects, presents glass and Flame bags by the designers Petr Mikošek and Michaela Vrátníková. Small-batch collections of original shapes are specific for the quality of processing. The unique production of **MONSTERRA** is represented by the Flying Jungle hand-made glass hooks for growing indoor plants by the architect Petr Baletka who initiated design and education in the area of the current methods of growing plants in the interior. The collection of interior accessories by **BELDAFACTORY**, the family company from the Northern Bohemia according to a design by Jiří Belda, made of copper and tombac indicates the company specialization in jewellery production.

The exhibition collection of Czech Selection presents unique objects, in which care for the top quality of material processing, traditional know-how particularly in glass processing, courage of the producers to experiment particularly in the field of furniture and lights as well as concepts of designers innovating the environment of life in the 21st century have their common place.

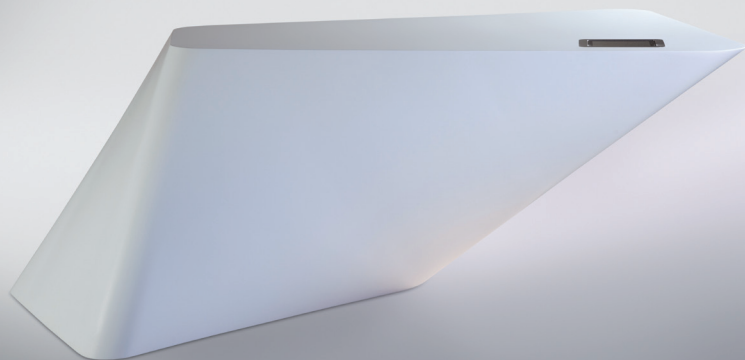
**Iva Knobloch**

Museum of Decorative Arts in Prague

# A.M.O.S. DESIGN

L'une des principales sociétés dans le domaine de la réalisation d'intérieurs - des livraisons complètes de meubles, des luminaires et des accessoires pour tous les types de clients. Le Studio de Design conçoit et fabrique des meubles, des accessoires et ses propres collections, principalement fabriqués du matériel de DuPont™ Corian®. La société coopère avec les meilleurs architectes, designers et artistes tchèques.

One of the leading companies engaged in interior decorating - complete deliveries of furniture, lighting and accessories for all types of clients. It owns a design studio, designs and manufactures furniture, accessories and its own design collections, particularly of DuPont™ Corian®. The company cooperates with the best Czech architects, designers and artists.



## **Produit / Product**

poignées de meubles LINIE / furniture handles LINIE,  
pupitre de réception 100% STEVE / reception desk  
100% STEVE

## **Designer**

Ing. arch. Vladimír Ambroz

## **Nom de l'entreprise / Trade name**

A.M.O.S. DESIGN, s.r.o.

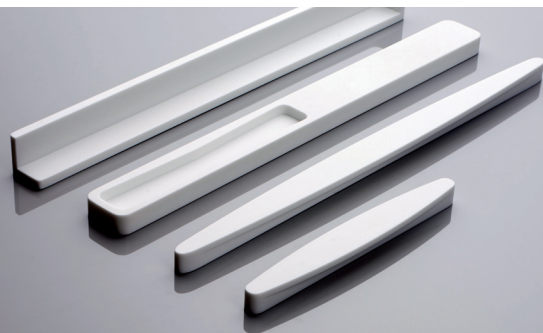
## **Téléphone / Phone number**

+420 542 212 898, +420 777 260 707

## **Email**

[amos@amosdesign.cz](mailto:amos@amosdesign.cz)

[www.amosdesign.cz](http://www.amosdesign.cz)



# ATEH

ATEH a été créé en 1991 et depuis l'année 1993 se place sur le marché de l'éclairage. Maintenant ATEH propose une large gamme de lignes design de luminaire FLOWER, ENGINE, PUCK, OCTOPUS, STRING, AQUARIUM et WAVE et de lignes techniques de luminaires ZINC SYSTEM, FLAKE SYSTEM et INLED.

ATEH was established in 1991 and since the year 1993 is on the lighting market. Now ATEH offers wide range of design light lines FLOWER, ENGINE, PUCK, OCTOPUS, STRING, AQUARIUM and WAVE, and technical light lines ZINC SYSTEM, FLAKE SYSTEM and INLED.

**Produit / Product**

lampadaire FLOWER / floor lamp FLOWER

**Designer**

Filip Streit

**Nom de l'entreprise / Trade name**

Ateh, spol. s r.o.

**Téléphone / Phone number**

+420 541 241 044

**Email**

ateh@ateh.eu

[www.ateh.eu](http://www.ateh.eu)



# BELDAFACTORY

Une compagnie familiale de longue tradition, Belda est spécialisée dans la joaillerie et les objets de designer faits selon ses propres design. La compagnie coopère également avec les designers tchèque importants mais n'a pas peur de travailler avec des étudiants.

A family company with a long tradition, Belda specializes in jewelry and designer objects made according to its own designs. The company also cooperates with prominent Czech designers, but is also not afraid to collaborate with students.



## **Produit / Product**

Collier / Necklace

## **Designer**

Viktorie Beldová

## **Nom de l'entreprise / Trade name**

Belda spol., s.r.o.

## **Téléphone / Phone number**

+420 732 711 146

## **Email**

[viki@belda.cz](mailto:viki@belda.cz)

[www.belda.cz](http://www.belda.cz)



# BOADESIGN

Les concepteurs de ce studio sont Petr Mikošek et Michaela Vrátníková. Les deux auteurs coopèrent sur des projets centrés sur la production industrielle dans le domaine de la mode, de l'aménagement intérieur et du design de produit. Simultanément, sous la marque BOA, ils développent leurs collections d'accessoires de mode et d'intérieur.

The designers of this studio are Petr Mikošek and Michaela Vrátníková. Both authors cooperate on the projects focused on industrial production in the field of fashion, interior and product design. Simultaneously, under the BOA trade mark there rise the collections of fashion and interior accessories.



**Produit / Product**  
BUBBLE, NEOLINE

**Designer**  
Petr Mikošek

Designers et studios collaborateurs  
/ Co-operating designers and studios:  
Michaela Vrátníková

**Nom de l'entreprise / Trade name**  
BOADESIGN

**Téléphone / Phone number**  
+420 736 534 115

**Email**  
[info@boadesign.cz](mailto:info@boadesign.cz)

**[www.boadesign.cz](http://www.boadesign.cz)**



# BOMMA

BOMMA se centralise sur la fabrication de verre design par le biais de sa propre technologie unique de découpage automatique de verre. BOMMA fabrique des séries de verre conçues par les principaux designers tchèques et étrangers. Grâce à la qualité du design et aux technologies avancées, il continue la production traditionnelle du cristal bohémien coupé à Světlá nad Sázavou.

BOMMA focuses on the manufacture of design glass through its own unique technology of automatic glass cutting. BOMMA manufactures series of glass designed by leading Czech and foreign designers. Through the quality design and advanced technologies it continues the traditional production of Bohemian cut crystal in Světlá nad Sázavou.



## **Produit / Product**

Module Two collection

## **Designer**

Thomas Jenkins

Designers et studios collaborateurs

/ Co-operating designers and studios:

František Vizner, Studio Olgoj Chorchoj,

Jiří Pelcl, Studio Koncern Design, Mária Hostinová,

Maxim Velčovský

## **Nom de l'entreprise / Trade name**

BOMMA

## **Téléphone / Phone number**

+420 775 568 832

## **Email**

t.novotna@bomma.cz

[www.bomma.cz](http://www.bomma.cz)





# BROKIS

La société Brokis a été fondée par un groupe de spécialistes ayant dédié leur vie à la production d'appareils d'éclairage de qualité. L'expérience de la société dans la production de verre de haute qualité et les designers associés du monde entier ont donné naissance à une série de lampes contemporaines fabriquées à la main, illustrant la conviction que la beauté du design doit toujours aller de pair avec la qualité.

Brokis was founded by a group of specialist who have dedicated their lives to the production of fine lighting fixtures. The company's experience with producing high quality glass and supporting designer from all over the world has given birth to a line of handmade contemporary lamps that exemplify the belief that beautiful design must always come together with quality.



**Téléphone / Phone number**  
+420 567 211 517

**Email**  
brokis@brokis.cz

**www.brokis.cz**

**Produit / Product**  
MUFFINS

**Designers**  
Lucie Koldová, Dan Yeffet

Designers et studios collaborateurs  
/ Co-operating designers and studios:  
Studio Olgoj Chorchoj, Boris Klimek

**Nom de l'entreprise / Trade name**  
Brokis s.r.o.



# HELENA DAŘBUJÁNOVÁ

le boudoir pour dames Lola est un meuble pour les femmes de 1 à 100 ans, une petite maison, tout d'abord destiné au jeu avec les oursins et les poupées. Pour s'allonger lorsque l'on est malade, écrire des poèmes, des notes dans un journal secret, pour les longues conversations avec une amie, pour s'asseoir longuement devant un travail inachevé avec un notebook sur les genoux... et, pour finir, pour lire des livres et déchiffrer des mots croisés avec une tasse de thé...

The Lola Women's Boudoir is a piece of furniture for women aged 1 to 100... A house first for playing with dolls, for writing poems, making entries in a secret diary, for long conversations with a cherished friend, for long hours spent catching up on the laptop... And finally for reading books over a cup of tea...



## **Produit / Product**

BOUDOIR POUR DAMES LOLA  
/ LOLA WOMEN'S BOUDOIR

## **Designer**

Helena Dařbujánová

## **Nom de l'entreprise / Trade name**

Helena Dařbujánová

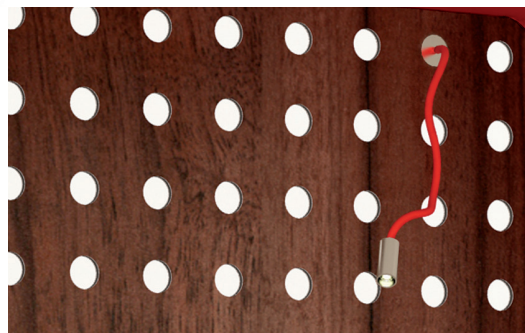
## **Téléphone / Phone number**

+420 774 099 000

## **Email**

[darbujanova@dadstudio.cz](mailto:darbujanova@dadstudio.cz)

[www.helenadarbujanova.cz](http://www.helenadarbujanova.cz)





# LASVIT

Lasvit est le principal designer et fabricant de garnitures légères contemporaines spécifiques et d'installations en verre focus pour les espaces publics des meilleurs hotels du monde ainsi que d'autres prestigieux intérieurs commerciaux et résidentiels.

Lasvit is a leading designer and manufacturer of bespoke contemporary light fittings and focal glass art installations for the public areas of the world's best hotels and other prestigious commercial or residential interiors.



## **Produit / Product**

UOVO

## **Designer**

Rony Plesl

Designers et studios collaborateurs

/ Co-operating designers and studios:

Jitka Kamencová Skuhrová, Studio Olgoj Chorchoj

## **Nom de l'entreprise / Trade name**

LASVIT s.r.o.

## **Téléphone / Phone number**

+420 325 516 330

## **Email**

marketing@lasvit.com

[www.lasvit.com](http://www.lasvit.com)



# MARIENBERG

Marienberg crée des produits en verre faits à la main intégrant un design progressif, artistique par l'utilisation de la gravure sculptée en 3 dimensions.

Marienberg create hand-crafted glass products incorporating progressive, artistic design by the use of 3-dimensional sculptured engraving.



## **Produit / Product**

ON THE LINE (cristal gravé en verre de 250 ml  
/ engraved crystal tumbler 250 ml)

## **Designer**

Jan Falta

Designers collaborateurs / Co-operating designers:  
Ivan Škoda

## **Nom de l'entreprise / Trade name**

Marienberg

## **Téléphone / Phone number**

+420 777 884 967

## **Email**

jan.lukavsky@marienberg.cz

[www.marienberg.cz](http://www.marienberg.cz)



# MMCITÉ

mmcité n'est pas seulement un fournisseur de mobilier de rue de haute qualité, la compagnie est également un partenaire pour tous ceux qui souhaitent créer quelque chose de spécial dans les espaces publics. La plupart des villes de toutes tailles dans les zones montagneuses ou balnéaires, les architectes et les grandes institutions de design, la construction...

mmcité is not only a supplier of high-quality street furniture, the company is also a partner to all those who want to create something special within public spaces. Mayors of cities of all sizes in the mountains or coastal areas, architects and large design institutions, construction...



## **Produit / Product**

PORTIQOA

## **Designers**

David Karásek, Radek Hegmon

## **Nom de l'entreprise / Trade name**

mmcité

## **Téléphone / Phone number**

+420 572 434 292

## **Email**

[mmcite@mmcite.cz](mailto:mmcite@mmcite.cz)

[www.mmcite.cz](http://www.mmcite.cz)





# MMINTERIER

mminterier se centralise sur la production de mobilier tapissés pour les intérieurs publics et domestiques. Compagnie avec un historique de 20 ans qui appartient aux principaux fabricants tchèques.

mminterier focuses on the production of upholstered furniture for public and home interiors. Company with 20 year history belongs among the leading Czech manufacturers.



## **Produit / Product**

FUGA, SWING

## **Designer**

René Šulc

Designers collaborateurs / Co-operating designers:  
Martin Frank, Jan Čtvrtník, Mojmír Čermák,  
Radim Babák, Miroslav Maňas ml., Boris Klimek,  
Darja Podboj, Jiří Pelcl, Jerry Koza, David Vodrážka,  
Pavel Srb, Anar Davaasambuu, Ondřej Tobola

## **Nom de l'entreprise / Trade name**

mminterier

## **Téléphone / Phone number**

+420 577 131 121

## **Email**

[mm@mminterier.cz](mailto:mm@mminterier.cz)

[www.mminterier.cz](http://www.mminterier.cz)



# MONSTERRA STUDIO

Les vases porteurs de FLYING JUNGLE représentent une nouvelle approche dans l'usage intérieur des plantes domestiques. C'est une balle en verre en forme de vase accrochée au plafond mais vers le bas où la plupart des plantes domestiques y compris les orchidées peuvent être plantées. Ils sont fabriqués dans diverses variations de couleur allant du transparent au blanc, noir et argent. Les vases sont faits à la main dans un design original dans la fabrication du verre tchèque.

The FLYING JUNGLE hanging vases represent new approach in the interior use of house plants. It is a glass ball shaped vase hung down from the ceiling where most of house plants including orchids can be planted. They are crafted in many colour variations from transparent across white, black or silver. Vases are the original design hand crafted in Czech glassworks.



**Produit / Product**  
FLYING JUNGLE

**Designer**  
Petr Baletka

Designers et studios collaborateurs  
/ Co-operating designers and studios:  
Eva Mink Behrova

**Nom de l'entreprise / Trade name**  
MONSTERRA STUDIO s.r.o.

**Téléphone / Phone number**  
+420 732 937 175

**Email**  
info@monsterra.cz

**www.monsterra.cz**



# PROCESS CZ

Agissant à la fois sur le marché tchèque et les marchés étrangers, Process se centralise sur le design et la fabrication du mobilier moderne et des solutions faites mains pour des éléments intérieurs originaux. Les meilleures qualités sont sa main d'œuvre matérielle et l'accent sur le détail. Le processus collabore avec des designers tchèques importants et des architectes.

Operating on both Czech and foreign markets, Process focuses on designing and manufacturing modern furniture and custom-made solutions for original interior elements. The best qualities are its material workmanship and an emphasis on detail. Process collaborates with prominent Czech designers and architects.



## **Produit / Product**

PRINCESS

## **Designer**

Studio Olgoj Chorchoj

Designers et studios collaborateurs  
/Co-operating designers and studios:  
Lucie Koldová, Jerry Koza

## **Nom de l'entreprise / Trade name**

Process CZ, s.r.o.

## **Téléphone / Phone number**

+420 244 910 420, +420 737 400 234

## **Email**

[process@process.cz](mailto:process@process.cz)

[www.process.cz](http://www.process.cz)



# QUBUS DESIGN STUDIO

Ces objets en verre noir dessinés sur la meilleure production Qubus jusqu'à présent, et sur la base de l'histoire et de l'inspiration du studio, ils développent une nouvelle narration où les frontières entre le design et l'art ont été reculées. Le leitmotiv pour l'entière exposition est un noir dense qui est gradué en plusieurs groupes d'objets en verre.

These black glass objects draw on the best of Qubus's output to date, and on the basis of the studio's history and inspiration they develop a new narrative where the boundaries between design and art have been erased. The leitmotiv for the entire exhibition is a dense black that is graduated in several groups of glass objects.



## **Produit / Product**

Qubus collection 2011

## **Designer**

Jakub Berdych

## **Nom de l'entreprise / Trade name**

Qubus Design studio

## **Téléphone / Phone number**

+420 775 708 090

## **Email**

qubus@qubus.cz

[www.qubus.cz](http://www.qubus.cz)



# TON

Minimalisme et fonctionnalité - deux piliers du revêtement appelé Tee par le designer tchèque Jan Padrnos. Une grande capacité de revêtement faite en bois de chêne solide qui donne une petite demande tant sur l'espace que sur le matériel. C'est le premier revêtement qui est fait en raison des différents niveaux de taille respectueux des enfants.

Minimalism and functionality - two pillars of the coat rack named Tee from Czech designer Jan Padrnos. Large-capacity coat rack made of solid oak wood makes little demand on both space and material. It is the first coat rack which is due to different height levels also children friendly.



## **Produit / Product**

TEE

## **Designer**

Jan Padrnos

## **Nom de l'entreprise / Trade name**

TON a.s.

## **Téléphone / Phone number**

+420 573 325 111

## **Email**

info@ton.eu

[www.ton.cz](http://www.ton.cz)





# VERREUM

VERREUM a pour objectif de devenir un des leaders sur le marché avec un verre de designer tchèque exclusif. VERREUM en tant qu'un des producteurs restant de verre argenté unique a rejoint les vieilles techniques de fabrication du verre utilisées en République Tchèque pendant de nombreuses années avec les idées des tchèques connus d'aujourd'hui aussi bien que les designers étrangers.

VERREUM aims to become one of the leaders on the market with exclusive Czech designer glass. VERREUM as one of the remaining producers of unique silvered glass joins up old glassmaking techniques used in CZ for many centuries with ideas of today's famous Czech as well as foreign designers.



## **Produit / Product**

VEGETAL DROPS, NORMA, WAVE

## **Designers**

Rony Plesl, Arik Levy, Sebastian Herkner, Jiří Pelcl

Designers collaborateurs / Co-operating designers:  
Studo Olgoj Chorchoj, Petr Vaňura, Michael Koenig

## **Nom de l'entreprise / Trade name**

Verreum-SPACE CZ, s.r.o.

## **Téléphone / Phone number**

+420 274 003 556

## **Email**

kocmatova@verreum.cz

[www.verreum.cz](http://www.verreum.cz)



## **CZECH SELECTION 2012**

l'exposition de la République tchèque au salon Maison et Objet 2012

## **DU 20 AU 24 JANVIER 2012**

Maison et Objet 2012, Paris

### **Organizer:**

The Ministry of Industry and Trade of the Czech Republic

### **Implementation:**

EXPO, IGC GROUP, s.r.o.

### **Installation architect:**

Studio Olgoj Chorchoj - Michal Froněk, Daniel Gonzales

### **Graphic design:**

PILOT v.o.s.

### **Curator:**

Iva Knobloch

### **Cooperation:**

The Museum of Decorative Arts in Prague





**MAISON & OBJET 2012**

20.-24. 1. 2012