



# SALONE DEL MOBILE 2016

MILANO 12.-17. 4. 2016



MINISTRY OF  
INDUSTRY AND TRADE

CZECHSELECTION 

MINISTERO DELL'INDUSTRIA  
E DEL COMMERCIO  
DELLA REPUBBLICA Ceca  
MINISTRY OF INDUSTRY AND  
TRADE OF THE CZECH REPUBLIC  
Na Františku 32  
110 15 Praha 1, Repubblica Ceca  
t: +420 224 851 111  
f: +420 224 811 089  
e: [posta@mpo.cz](mailto:posta@mpo.cz)  
[www.mpo.cz](http://www.mpo.cz)

AMBASCIATA  
DELLA REPUBBLICA Ceca  
EMBASSY OF THE CZECH REPUBLIC  
Via dei Gracchi, 322  
00 192 Roma  
t: +39 0636095729,30  
f: +39 063244466  
e: [commerce\\_rome@mzv.cz](mailto:commerce_rome@mzv.cz)  
[www.mzv.cz/rome](http://www.mzv.cz/rome)

CZECHTRADE MILANO  
Via G.B. Morgagni 20  
20 129 Milano  
t: +39 0289096410  
f: +39 02864284  
e: [milano@czechtrade.cz](mailto:milano@czechtrade.cz)  
[www.czechtrade-italia.it](http://www.czechtrade-italia.it)

CENTRO CECO DI MILANO  
Via Giovanni Battista Morgagni 20  
20 129 Milano  
t: +39/02 29411242  
f: +39/02 29411188  
e: [ccmilan@czech.cz](mailto:ccmilan@czech.cz)  
<http://milano.czechcentres.cz>

## CONTENTS

4\_5

Introductory words  
Fraser introduttiva

6\_7

A.M.O.S. Design

8\_9

Helena Dařbujánová

10\_11

mmcité

12\_13

Moser

14\_15

QC Floors

16\_17

TABLO

18\_19

Verreum

The Czech Selection exhibit at the Salone del Mobile 2016 introduces seven Czech companies which have founded their business on Czech materials, unique local craftsmanship and original design. Their products are used in residential, work and outside areas and are both functional as well as helpful for both physical comfort and psychological relaxation. Their products are inspiring and bring a desire to own them, touch them, enjoy them and live them. Contemporary design shares similar principles as contemporary art: it is full of references and memories, links to past experiences, well-known visual icons or common everyday things. These references then allow us to meet ourselves, share with others and find our place in the world. The Czech Selection includes the Paris table, with thin legs referencing the Paris towers; the Audrey collection of furniture for a lady’s bedroom, which references to the film iconography of the fifties and the female beauty of Audrey Hepburn. The Bonbon side table made of silvered glass reminisces the packaging of sweets from our childhood.

References are intertwined with the creation of furniture, here represented by four companies from various corners of the Czech Republic, and with interior accessories made especially from glass and porcelain, represented by three companies.

The Brno-based A.M.O.S. DESIGN s. r. o. was founded after the velvet revolution in 1989 as one of the first companies specializing in the furnishing of working and private interiors. It remains active to this day and has gradually increased the quality of its designs over its thirty years of operation, as witnessed by the recent careful reconstruction of the Tugendhat Mies van der Rohe villa in Brno. The company was founded by the artist, performer and architect Vladimír Am-

broz, for whom it means more than just an established business. His furniture designs are witty and have bold ideas.

QC Floors s.r.o. is a company based near Prague which specializes in the processing of high-quality wood. The QC Paris table, designed by the Olgoj Chorchoj studio, represents an interesting combination of massive oak wood with cast iron in an elegant, original object with a strong visual as well as touching impression. The monumental luxurious table is prominent with its unobtrusive quality, solidity, lightweight robustness of materials and a pleasant human factor.

The Hradec-Králové-based architect Helena Dařbujánová and her D.A.D. STUDIO s. r. o. have in the past years been systematically developing the area of lady’s interior design, which was previously overlooked or forgotten to some extent. Their functional objects reference the traditions of modern furniture from the functionalism period and the fifties. That is why the romanticism of female boudoirs in Helena Dařbujánová’s interiors is not as prominent, and only emphasized by whimsical colors and details.

mmcité a. s., founded in 1994 in Zlín by David Karásek and Radek Hegmon, at that time fresh graduates of the Academy of Arts, Architecture and Design in Prague, has a very specific profile. During that time of reconstruction of Czech cities after a long period of socialist devastation, there was a clear lack of metropolitan equipment available on the market, and so mmcité specialized itself on this segment – from the design up to production – and in a few years managed to obtain several prominent international awards. mmcité introduces up to ten new items on the market per year, not only in the area of metropolitan equipment but also in

the area of garden furniture under the egoé brand. BLOCQ benches by David Karásek can be varied using various modules and hence allow the creation of outside areas as a specific style of architecture.

The oldest company represented in the Czech Selection is the MOSER glassworks from Karlovy Vary, which was founded by Ludwig Moser in 1857. From its beginning, the glassworks focused especially on luxurious and perfectly cut and engraved decorative items. It always worked with artistic personalities, including for instance Věra Lišková and Ludvika Smrčková, Adolf Matura, Pavel Hlava, who could utilize the palette of typical “Moser” colors. Jiří Šuhájek worked here as an internal artist, and his vases inspired by natural cycles form a part of today’s latest collection. Art director Lukáš Jabůrek bet on a collaboration with artists from other areas. The biggest surprise could perhaps then be the collection of vases by fashion designer Beáta Rajská or the limited edition by Milan Knížák. This versatile artist, director of Fluxus, performer, musician, and painter has also focused on the design of utility items already from the sixties; back then, these had a close correspondence with radical Italian design, notably with the work of Ettore Sottsass Jr. The latest collection by Knížák for Moser expands long-standing themes of his work as a designer, notably “softhard” and the “duo”.

The exclusive know-how of the craftsmanship tradition in the production of silvered glass, patented in the 19th century, was restored a few years ago by VERREUM s. r. o. thanks to a collaboration with Czech glassworks. The company has, under the artdirectorship of designer Sebastian Herkner, since 2014 collaborated with personalities of the international designer scene such as Arik Levy, Karim Rashid, Allain

Gilles, Luca Nichetto and others. Items made of silvered glass liven up interiors thanks to their specious interplay of reflections and colors.

The lovely young group of TABLO s. r. o. plans to bring new quality into tableware using simple but emotionally rich items. Experienced designers Gabriel Vlach, Antonín Tomášek and Jiří Novotný work with the of Bohemian glass and porcelain in their basic qualities. Items made by TABLO have an encoded message, a story, and using them then quickly lets us create a personal relationship with the items on the table.

The Czech Selection is also unique thanks to the work of the leading Czech designer studio Olgoj Chorchoj. Its founders, Jan Němeček and Michal Froněk, also operate as the Head of Product Design Studio Items atelier at the Academy of Arts, Architecture and Design in Prague and have already brought up a number of talented designers. The Czech Selection at Salone del mobile 2016 introduces a collection of contemporary approaches, original design and excellent execution based on local tradition.

Iva Knobloch  
Curator of the Museum of Decorative  
Arts in Prague

Il gruppo di espositori Czech Selection presenta, al Salone del Mobile 2016, sette aziende provenienti dalla Repubblica Ceca, il cui lavoro si basa sull'utilizzo di materiali cechi, sull'originale tradizione artigiana locale e sul design d'autore. I loro oggetti, destinati allo spazio abitativo, lavorativo e allo spazio esterno, sono funzionali, ci danno un comfort fisico e sono importanti per il nostro relax psichico. Sono oggetti che risvegliano la nostra fantasia e stimolano il nostro desiderio di possederli, toccarli, usarli e viverli. Il design contemporaneo condivide alcuni dei principi dell'arte attuale: è pieno di rimandi e ricordi, di referenze alle realtà vissute, alle icone visuali conosciute e familiari oppure alle cose semplici di ogni giorno. Attraverso questi rimandi ritroviamo noi stessi, incontriamo gli altri e troviamo il nostro posto nel mondo. Nella collezione espositiva Czech Collection troviamo così il tavolo Paris, le cui gambe slanciate rimandano alle torri parigine, la famiglia di mobili per la camera da letto femminile Audrey, che ci rimanda all'iconografia cinematografica degli anni cinquanta e al fascino femminile di Audrey Hepburn. Il tavolino Bonbon in vetro argentato ricorda le cartine di caramelle della nostra infanzia...

I rimandi penetrano sia nei mobili, qui presentati da quattro aziende provenienti da diversi luoghi della Repubblica Ceca, sia nei complementi d'arredo, soprattutto nelle creazioni di vetro e porcellana, esposte da tre aziende. L'azienda di Brno A.M.O.S DESIGN s.r.o. venne fondata dopo la cosiddetta Rivoluzione di velluto del 1989 come una delle prime aziende specializzate nell'arredamento d'interni lavorativi e privati. È attiva da quasi trent'anni, in un crescendo qualitativo testimoniato dalla recente e accurata ristrutturazione della villa Tugendhat Mies van der Rohe a Brno. L'azienda

fu fondata dall'artista, performer e architetto Vladimír Ambroz e per lui rappresenta molto di più di un negozio ben avviato. Le sue proposte d'arredo sono idee audaci e spiritose.

L'azienda QC Floors s.r.o., specializzata nella lavorazione del legno di alta qualità, ha la propria sede non lontano da Praga. Il tavolo QC Paris, disegnato dallo studio Olgoj Chorchoj, combina in modo interessante il massello di rovere con la ghisa, in un oggetto elegante e originale che colpisce sia la percezione visiva che tattile. Il tavolo lussuoso e monumentale attira l'attenzione per la sua qualità sobria, per la sua solidità, per la robustezza alleggerita dei materiali e per le dimensioni piacevolmente a misura d'uomo.

L'architetto di Hradec Kralové Helena Dařbujánová e il suo D.A.D. STUDIO s.r.o. hanno sviluppato in modo sistematico negli ultimi anni il tema dell'arredamento d'interni femminile, che era stato perso di vista o dimenticato. I suoi oggetti funzionali rimandano alla tradizione dell'arredamento moderno del funzionalismo e degli anni cinquanta. Grazie a ciò, negli interni di Helena Dařbujánová, il romanticismo dei boudoir femminili è sobrio, viene messo in rilievo solo grazie ai colori suggestivi e ai dettagli.

L'azienda mmcité a.s., fondata a Zlín nel 1994 da David Karásek a Radek Hegmon, due neolaureati dell'Università di Arti Applicate di Praga, ha un profilo alquanto specifico. A quel tempo, durante la ricostruzione delle città ceche dopo il lungo periodo di devastazione socialista, mancava quasi totalmente l'arredo urbano nel quale l'azienda mmcité si è specializzata, dalla progettazione fino alla produzione, guadagnando nel giro di pochi anni importanti riconoscimenti internazionali. Ogni anno l'azienda mmcité introduce sul mercato fino

a dieci nuovi prodotti, non solo nel campo dell'arredo urbano, ma anche nel settore dei mobili da giardino con il marchio egoé. La panca BLOCQ di David Karásek può essere variata in base a diversi moduli, plasmando lo spazio esterno come un'architettura unica nel suo genere.

L'azienda più antica, rappresentata dal gruppo di espositori Czech Selection, è la vetreria MOSER di Karlovy Vary, fondata nel 1857 da Ludwig Moser. Sin dall'inizio l'azienda si è concentrata soprattutto sull'impeccabile produzione artigianale di oggetti decorativi di lusso cesellati e intagliati. Ha sempre collaborato con artisti come Věra Lišková e Ludvika Smrčková, Adolf Matura, Pavel Hlava, i quali sono stati in grado di mettere in gioco la tavolozza dei tipici “colori di Moser”. Qui ha lavorato come artista figurativo Jiří Šuhájek, i cui vasi ispirati ai cicli della natura, fanno parte dell'attuale e nuovissima collezione. In questa collezione il direttore artistico Lukáš Jabůrek ha scommesso sulla collaborazione con artisti figurativi provenienti da campi diversi. La sorpresa più grande è rappresentata dall'insieme di vasi della stilista Beáta Rajská oppure dall'edizione limitata di Milan Knížák. Questo artista a tutto tondo, direttore dell'East Fluxus, performer, musicista, pittore, si è dedicato anche con intensità, a partire dagli anni sessanta, a progetti di oggetti d'uso che all'epoca corrispondevano al “Radical design” italiano, collegandosi specialmente all'opera di Ettore Sottsass jr. L'attuale collezione di Knížák per Moser sviluppa i temi “softhard” e “duo”, ricorrenti nella sua opera di design.

Grazie alla collaborazione con le vetriere ceche, l'impresa VERREUM s. r. o., ha ripreso da qualche anno l'esclusivo know-how della tradizione artigiana nella produzione manuale del vetro argentato, patentato nel XIX secolo.

Dal 2014, sotto la direzione artistica del designer Sebastian Herkner, l'impresa collabora con personalità del design internazionale come Arik Levy, Karim Rashid, Allain Gilles, Luca Nichetto e altri. Gli oggetti di vetro argentato animano gli interni grazie a un astuto gioco di colori e di riflessi specchiati.

Il simpatico e giovane gruppo TABLO s. r. o. vuole portare in tavola una ventata di novità, grazie a una serie di oggetti semplici, ma altamente emotivi. Gabriel Vlach, Antonín Tomášek e Jiří Novotný, designer esperti, lavorano con la magia del vetro ceco e della porcellana, nelle loro qualità di base. Gli oggetti del marchio TABLO hanno un messaggio cifrato, un racconto, ed è grazie a ciò che, mentre li utilizziamo, instauriamo un rapporto personale con gli oggetti sul tavolo.

Il gruppo espositivo Czech Selection si distingue per l'installazione, curata dall'importante studio ceco di design Olgoj Chorchoj, i cui fondatori Michal Froněk e Jan Němeček dirigono al tempo stesso anche l'Atelier di design della prestigiosa Università di Arti Applicate, Architettura e Design di Praga (Academy of Art, Design and Architecture in Prague) e hanno già formato una schiera di designer di talento. Il gruppo espositivo Czech Selection presenta al Salone del mobile 2016 una collezione caratterizzata da un approccio contemporaneo, da un design originale e da un'esecuzione eccellente, sulla base delle tradizioni locali.

Iva Knobloch  
Curatrice del Museo di Arti Applicate  
di Praga



Trade name / A.M.O.S. DESIGN  
Product name / MENDEL Chair  
Designer / Vladimír Ambroz  
Year / 2016  
Phone number / 00 420 777 260 707  
Email / amos@amosdesign.cz  
Website / www.amosdesign.cz

The MENDEL chair is designed for multi-purpose indoor seating, conference rooms and adaptable public areas. It has been certified for use in public areas with the highest load, such as universities or cultural institutions.

Classic design and solid wood construction make the MENDEL chair a timeless product, and an appropriate supplement for interior spaces made with natural materials thanks to its utility value. It isn't a type of chair which will quickly go out of style - it is intended for permanent installation in interior spaces.

The flexibility of the chair is equalled by few on the market today. The variant with a wooden construction, arm rests, and the ability to be both stacked and connected in rows is truly an exceptionally flexible product.

Moreover, thanks to the inner suspension of the backrest, it provides above-standard comfort to the user, which is an important advantage especially for educational institutions.

The wood for the structure of the chair is available in two types: beech and oak, and it can be stained in different hues according to the project.

As far as the dimensions of the chair are concerned, is designed in several variants in order to satisfy the needs of clients regarding the number of chairs in a row and the best use of the capacity of a given space. Metal connectors (which can be numbered) have been designed for the chair, and supplementary desks are also available. The largest chair width is surprisingly roomy and it can be changed in the direction of where the wooden frame is narrowest. The upholstery of the chair is supplied by GABRIEL. The material is of high quality and has fire-resistant properties.

Standards:  
Testing of the product "stackable Mendel chair"  
– launched on 8.1.2016, completed on 17.1.2016  
Testing conducted at: Mendel University in Brno  
– Furniture Testing Facility, Brno, Czech Republic  
Test methods and procedures used Standards:  
chair test – according to the ČSN EN 1729-2:2012  
Standard Arm rest durability test – according to the ČSN EN 16 139:2013 Standard  
– supplementary test

La sedia MENDEL è multifunzionale, destinata a sale riunioni, aule e spazi pubblici variabili. È attestata per il caricamento massimo per essere usata in spazi pubblici, per esempio università o istituzioni culturali.

La sedia MENDEL, grazie al suo design classico e all'esecuzione in legno massiccio, è un prodotto fuori del tempo, il cui valore d'uso dovrebbe andar bene per gli arredamenti interni in materiali naturali. Questo tipo di sedia non sarà subito fuori della moda attuale, quindi è destinato a una installazione permanente negli interni.

Con la sua variabilità la sedia rientra tra alcuni altri tipi simili di sedie sul mercato. Armatura in legno, braccioli, possibilità d'impilare e d'unire fra loro le sedie in fila – il prodotto è davvero molto variabile.

Grazie alla resilienza interna dello schienale, la sedia fornisce un comfort fuori standard per l'utente, il che è il vantaggio principale per istituzioni educative.

La struttura della sedia è fornita in due tipi di legno: faggio e quercia, con un trattamento eventuale con mordente secondo il progetto.

Le dimensioni della sedia sono progettate in più possibilità che permettono di soddisfare l'esigenza del cliente, quanto al numero di sedie in una fila e all'utilizzazione della capacità di spazio. Per la sedia sono progettati giunti metallici che possono essere designati con numeri, e anche tavolini aggiuntivi. La più grande larghezza della sedia ha le dimensioni inaspettate e può essere modificata verso la parte ristretta della struttura in legno. L'imbottitura della sedia è fornita dalla ditta GABRIEL. Il materiale è di alta resistenza con le qualità antincendio.

Norme:  
Prove del prodotto „Sedia Mendel impilabile”  
– inizio il 08/01/2016, fine il 17/01/2016  
Luogo di esecuzione di prove: Università Mendel di Brno – Sala prove di mobili, Brno, Repubblica ceca  
Metodi e procedimenti di prova / Norme:  
prova di sedie – secondo ČSN EN 1729-2:2012  
Prova della durabilità di braccioli – secondo ČSN EN 16 139:2013 – prova complementare



HELENA  
DAŘBUJÁNOVÁ

Trade name / DAD STUDIO, s.r.o.  
Product name / Audrey Cabinet  
+ A Cappella stand  
Designer / Helena Dařbujánová  
Year / 2016  
Phone number / 00 420 774 099 000  
Email / info@helenadarbujanova.cz  
Website / www.helenadarbujanova.cz

*motto :return of poetry into the life through design*  
Helena Dařbujánová is an architect and has been working in design since 2009. In 2012 she is starting to develop her own brand « Helena Dařbujánová ». In 2014 she opened own first showroom in Prague. She received five national awards EDIDA ( Elle Decor International Design Awards) The production is manufactory using current sources and presenting the best work of craftsmen’s hands from region of the Czech Republic : upholsterers, cabinetmakers, tailors, metalworkers,...

*motto : il ritorno della poesie nella vita tramite design*  
Il marchio Helena Dařbujánová viene fondato 4 anni fa. La nostra produzione è manifatturiera, utilizza le maestranze di vari artigiani – vetrai, merlettai, tappezzieri, sarti ecc...., grazie alle suddette caratteristiche i nostri prodotti rappresentano nel mondo il miglior lavoro degli artigiani della Repubblica Ceca. I nostri prodotti di design residenziale hanno vinto cinque premi nazionali intitolati EDIDA (Elle Decor International Design Awards) Nel 2013 su invito degli organizzatori del Milano Design Week abbiamo organizzato la nostra esposizione personale presso il Superstudio Più. Il nostro showroom è a Praga.

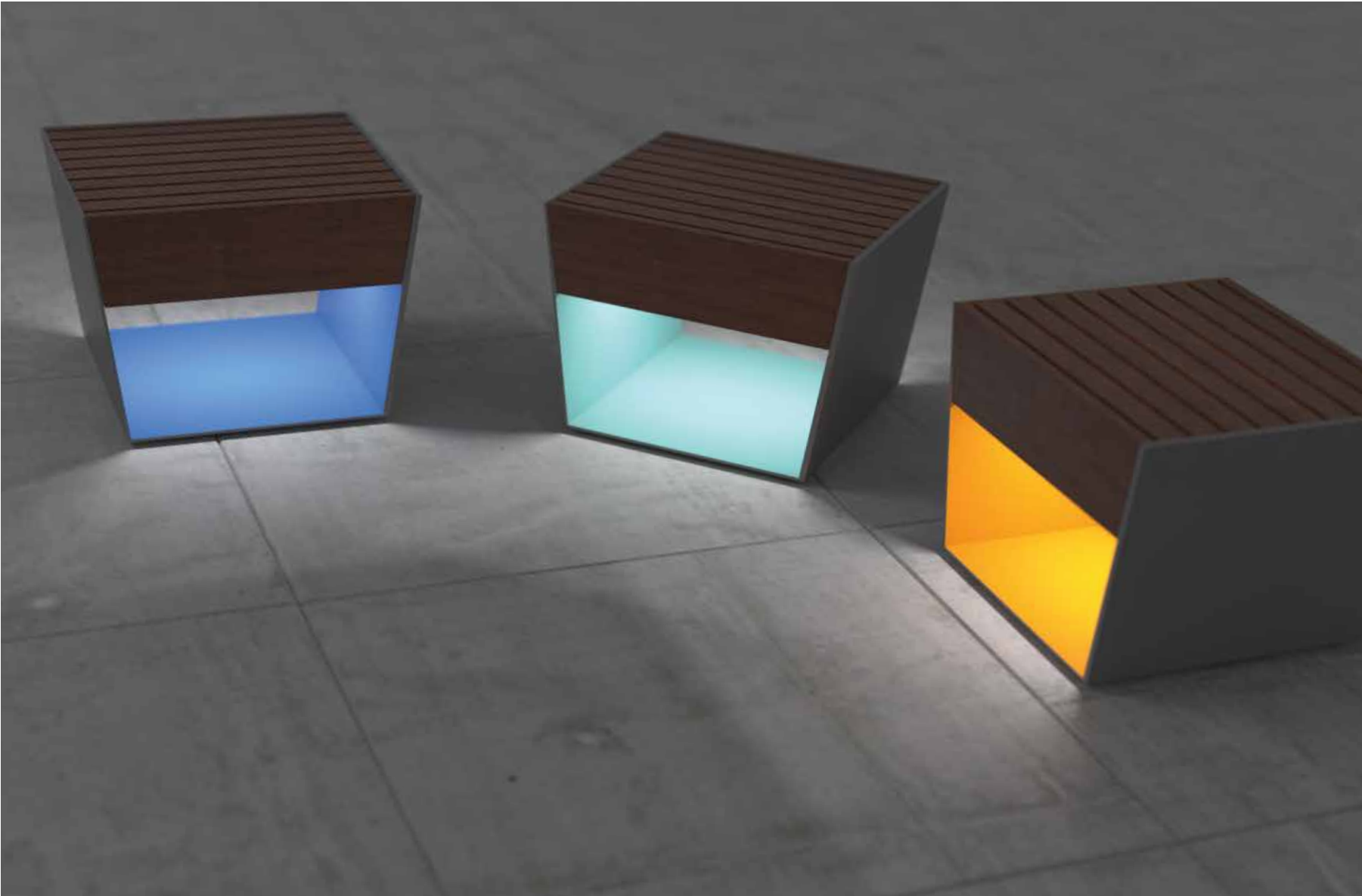




Trade name /mmcité1 a.s.  
Product name / BLOCQ Stools benches  
Designer / David Karásek, Viktor Šašinka  
Year / 2016  
Phone number / 00 420 739 550 895  
Email / mmcite@mmcite.cz  
Website / www.mmcite.com

mmcité is a leading Czech producer supplying quality street furniture throughout the world for over twenty years. We newly introduce backlit bicolor stools BLOCQ with seat made of massive wood, which creates a playful atmosphere not only in exterior, but also while being an interesting solution to public or private interiors seating elements.

mmcité è un produttore leader ceco che fornisce da più di vent'anni arredo urbano di qualità in tutto il mondo. Oggi presenta gli sgabelli bicolore Blocq illuminati con seduta in legno massello, che creano un'atmosfera giocosa non solo per l'arredo esterno, ma molto interessante anche per sedersi all'interno di ambienti pubblici o privati.



Trade name / MOSER, a.s.  
Product name / Carrara collection  
Designer / Lukáš Jabůrek  
Year / 2016  
Phone number / 00 420 353 416 242  
Email / customerservice@moser-glass.com  
Website /www.moser-glass.com

The Carrara set of decorative vases, bowls and lamps is created in the pure black and white tones of Moser glass to highlight the elegant shape of the vases and the purity of Moser crystal. The set is decorated with ground lenses which enhance the unique optics and subtlety. Apart from grey crystal plinths, the set of vase or bowl is also made from a combination of the high-quality Carrara marble. Thus the works attain a new dimension, a unique tale and a sublime expression.

Il set Carrara di vasi decorativi, vasi a bolla e lampade è stato realizzato in vetro Moser nelle pure tonalità di bianco e nero, per evidenziare l'eleganza delle forme e la purezza del cristallo Moser. Il set è decorato con vetro smerigliato, che ne esalta l'ottica impareggiabile e la finezza. Oltre ai plinti di cristallo grigio, il set di vasi a bolla è composto anche da una combinazione di marmi di Carrara di elevata qualità. Tutto ciò conferisce alle opere una nuova dimensione, una storia unica e un'espressione sublime.





Trade name /QC Floors s.r.o.  
Product name / QC Paris table  
Designer / QC Floors  
Year / 2015  
Phone number / 00 420 605 241 148  
Email / tereza@qcfloors.com  
Website / www.qcfloors.com

We are an exclusively Czech company active throughout all of Europe, our products are presented at world’s trade fairs every year. We are producing bespoke furniture, floors and other wooden products. We use solid and veneered materials, mostly oak. Our material carries the FSC or PEFC certificate. Our products are mechanically aged, provided with a special grey patina and then bleached to achieve a touch of an old product. Hard wax oils and waxes are used for the surface treatment.

Siamo un azienda completamente ceca, attiva sul mercato in tutta Europa, i nostri prodotti sono presentati ogni anno in mostre mondiali. Produciamo mobili su misura, pavimenti ed altri prodotti in legno. Utilizziamo l’impiallacciatura e materiale solido, soprattutto legno di di quercia, tutto garantito dai certificati FSC e PEFC. I nostri prodotti sono meccanicamente invecchiati, ricoperti di una patina grigia e poi imbiancati per dare impressione di un prodotto antico. Per la superfice usiamo cera solida e olio di cera.





Trade name / TABLO  
Product name / Heart bowl  
Designer / Lukáš Urbanec  
Year / 2011  
Product name / Ondine carafe set  
Designer / Jiří Novotný  
Year / 2016  
Phone number / 00 420 732 819 342  
Email / info@onetablo.com  
Website / www.onetablo.com

TABLO is a new brand – design publisher of not only dining design. We respect traditional materials and technology, but we use the current approach of the selected authors. Together we dust-off the heritage of Bohemian porcelain, glass, crystal and other materials. We place emphasis on practicality and natural beauty of things.

TABLO è un nuovo brand – casa editrice di design per l’allestimento della tavola, e non solo. Facciamo rinascere oggetti ordinari attraverso una storia straordinaria. Prestiamo attenzione alla manifattura tradizionale usando un approccio contemporaneo. Insieme ad artisti e produttori ridiamo vita all’eredità di porcellana, vetro, cristallo ed altri materiali provenienti dalla Repubblica ceca.

#onetablo, many stories!



# VERREUM

Trade name / Verreum  
Product name / One to Three  
Designer / Sacha Walckhoff  
Year / 2015  
Phone number / 00 420 223 007 263  
Email / office@verreum.com  
Website / www.verreum.com

Verreum produces smaller decorative items like vases, bowls, lamps, candlesticks or small furniture pieces and collaborates with both Czech and international designers including Rony Plesl, Jiri Pelcl, Olgoj Chorchoj, Arik Levy, Luca Nichetto, Karim Rashid, Sebastian Herkner and many others.

Verreum produce piccoli oggetti decorativi, come vasi, vasi a bolla, lampade, candelabri o piccoli accessori di arredo e collabora con designer provenienti sia dalla Repubblica Ceca che dal resto del mondo, tra cui Rony Plesl, Jiří Pelcl, Olgoj Chorchoj, Arik Levy, Luca Nichetto, Karim Rashid, Sebastian Herkner e molti altri.





## CZECH SELECTION 2016

the exposition of the Czech Republic  
at SALONE DEL MOBILE 2016

l'esposizione della Repubblica Ceca  
al SALONE DEL MOBILE 2016  
12.—17.4. 2016

### ORGANIZER:

The Ministry of Industry and Trade  
of the Czech Republic

### PRODUCTION:

Czech Selection – Design & Export

### IMPLEMENTATION:

ARTEO CZ s.r.o.

### INSTALATION ARCHITEKT:

Studio Olgoj Chorchoj,  
Michal Froněk, Jan Němeček

### GRAPHIC DESIGN:

Kristina Ambrozová

### CURATOR:

Iva Knobloch

### COOPERATION:

The Museum of Decorative Arts in Prague